

# 上海提高退休人员养老金增加方法公布

市人社局说，本市从 2021 年 1 月起，对 2020 年底前已按规定办理退休手续并按月领取基本养老金的职保退休人员增加养老金，企业和机关事业单位退休人员统一采用定额增加、挂钩增加和适当倾斜相结合的办法。企业职保退休人员、城乡居保人员将于 5 月 18 日通过相关银行、邮局发放到领取养老金人员的账户中，机关事业单位退休人员增加的养老金将于 6 月 20 日发放到位。

相关人员需要咨询的，可拨打上海市人力资源和社会保障局咨询电话 12333 咨询具体增加方法。

### 本市职保退休人员

本市从 2021 年 1 月起，对 2020 年底前已按规定办理退休手续并按月领取基本养老金的职保退休人员增加养老金。企业和机关事业单位退休人员统一采用定额增加、挂钩增加和适当倾斜相结合的办法，具体为：

一是每人每月增加 70 元；

二是以 2020 年 12 月按月领取的基本养老金为基数，每月增加 3%（按企业办法计发养老金的人员，以本人基本养老金为基数；按机关事业单位办法计发养老金的人员，以本人退休时职务职级对应的同职务职级人员平均养老金为基数）；

三是 2020 年底前女年满 60 周岁、男年

满 65 周岁的人员，每人每月增加 20 元。

### 城乡居保人员

本市还将从 2021 年 1 月起，继续增加城乡居保基础养老金，每人每月增加 100 元。增加后，本市城乡居保基础养老金标准（含中央确定的基础养老金最低标准）为每人每月 1200 元。

企业职保退休人员、城乡居保人员增加养老金，将于 5 月 18 日通过相关银行、邮局发放到领取养老金人员的账户中。

机关事业单位退休人员增加的养老金将于 6 月 20 日发放到位。

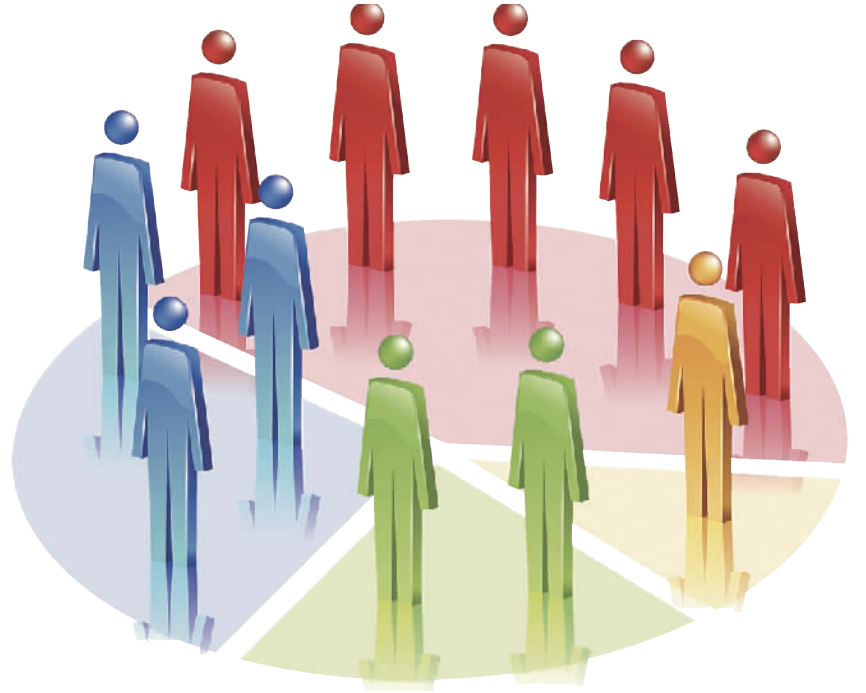
（上海发布）



## 中国人口的“多”与“少”

2021 年 5 月 11 日，全国第七次人口普查数据揭晓——全国人口共 141178 万人，2020 年全年出生人口 1200 万人，劳动年龄人口 8.8 亿人，居住在城镇的人口占 63.89%，每 10 万人中拥有大学文化程度的人口为 15467 人……

统计局局长宁吉喆在当天的发布会上评价称，十年来，我国人口总量持续增长，仍然是世界第一人口大国。人口质量稳步提升，人口受教育程度明显提高。人口结构调整变化，性别结构改善，年龄结构是“两升一降”。人口流动集聚的趋势更加明显，城镇化水平持续提高。



### 人口增长与计划生育

中国目前拥有 14 亿人口，是世界上人口数量最多的国家，但是中国的人口数量也不是一开始就这么多。

中国历朝历代的统计口径都不太一样，这就导致了中国古代人口数据的准确性一直存疑。根据《中国人口史》，西汉初年，中国的人口数量才不到 2000 万，直到明朝中期人口数量才增长到约 1 亿人。

从 2000 万到 1 亿，这一阶段经过了 1300 年。期间朝代更迭、战争频繁，总体上人口数量增长非常缓慢。但是此后，从明朝中期的 1 亿人口增加到清末的 3 亿人口，却只用了不到 400 年的时间。从全世界来看，这都是惊人的增长速度。

新中国成立之后，人口增长更是切到“快进”状态，出生率逐年递增、死亡率快速下降。根据我国 1953 年进行的第一次全国人口普查，当年我国人口已由解放前的 4.7 亿发展到 6.02 亿。

这一数字大幅超出了预期。事实上，此时的社会生产力还未能匹配人口的高速增长，衣食住行、教育、医疗等供给不足的现象十分突出。

“我国人口增长过快，将影响生产建设、资金积累、劳动就业、人民物质文化水平和科学技术提高，必须加以控制，实施计划生育。”这段话出自为人熟知的《新人口论》，于 1957 年 7 月 5 日发表在人民日报。在此前一个月举行的一届人大四次会议期间，文章作者，著名经济学家、教育家马寅初就系统阐述了自己的这一观点。

根据统计局的数据，1954 年至 1978 年期间，我国净增 3.5 亿左右人口。1980 年 9 月，中共中央发表《关于控制我国人口增长问题致全体共产党员共青团员的公

开信》，提倡每对夫妇只生育一个孩子。1982 年 9 月，党的十二大把计划生育确定为基本国策，12 月写入宪法，开启了中国“一对夫妇只生育一个孩子”的新纪元。在当年公布的第三次人口普查数据中显示，我国人口已突破 10 亿。时间来到 2002 年 9 月，《人口与计划生育法》正式实施。人口普查显示，实施计划生育以来，人口出生率由上世纪 70 年代初的 33‰下降到了 2000 年底的 14.03‰，成功实现了“九五”期间提出的将人口控制在 13 亿的奋斗目标。人口总量压力缓解的同时，我国人口受教育水平显著提升、人民健康状况持续改善。

如果说改革开放 40 年来，是巨大劳动力总量带来的人口红利促进了我国经济社会持续健康发展，那么，建立在素质与健康提升之上的“人才红利”，成为推动我国经济高质量发展和社会进步的坚实基础。

历史的车轮滚滚向前，随着时代变迁，人们讨论的主题从膨胀的人口该何去何从，逐渐变成怎样才能更加以人为本、促进人口长期均衡发展。

### 人口红利与素质提升

从第七次人口普查数据来看，我国依旧是世界第一人口大国，劳动力群体规模仍然庞大。

值得注意的还有这么几组数据：从人口总量上看，人口总量增速放缓，但仍然保持平稳增长。2020 年，全国人口达到 14.1 亿人，

约占全球总人口的 18%，仍然是世界第一人口大国。过去 10 年间，我国人口年均增长 0.53%，略低于上一个 10 年 0.57% 的平均增长率。

从人口寿命上看，十年来，我国人口预期寿命也在持续提高，2020 年，80 岁及以上人口有 3580 万人，占总人口的比重为 2.54%，比 2010 年增加了 1485 万人，比重提高了 0.98 个百分点。

从医疗卫生水平上看，根据国家医保局数据，截至 2020 年底，全口径基本医疗保险参保人数达 13.6 亿人，参保覆盖面稳定在 95% 以上。

从脱贫攻坚成就上看，改革开放 40 多年来，7.5 亿人成功脱贫，对世界减贫贡献率超过 70%，提前 10 年实现联合国 2030 年可持续发展议程减贫目标。

从人口质量上看，2020 年每 10 万人中具有大学文化程度的由 10 年前的 8930 人上升为 15467 人；15 岁及以上人口的平均受教育年限由 9.08 年提高至 9.91 年。文盲率从 2010 年的 4.08% 下降为 2.67%。

可以看出，随着经济社会发展水平的提升，受过高等教育的劳动力规模扩大，提升了整体人口素质水平。

而与支撑了过去几十年劳动密集型产业快速崛起的“人口红利”相比，新时代正逐步显现的“人才红利”将支撑起未来几十年技术密集型产业的发展，帮助我国实现产业升级。同时，我们要看到巨大的国内消费市场是我国经济发展保持韧性的关键。

### 我们这一代的“少”与“多”

2020 年我国人口出生率降至 8.50‰。根据我国人口发展变化趋势，中央曾在 2011 年开始在全国推开“单独二孩”，2013 年作出“单独二孩”的调整，并自 2015 年起开始实施“全面二孩”政策。

政策变化反映到了人口结构变化中：我国 14 岁以下人口从 1982 年的 3.41 亿人下降到 2019 年的 2.35 亿人，而 2020 年这一数字回升到 2.53 亿人，比 2010 年增加 3092 万人，比重上升了 1.35 个百分点。

宁吉喆说，我国出生人口中“二孩”占比由 2013 年的 30% 左右上升到 2017 年的 50% 左右，但总和生育率下降，2020 年我国育龄妇女总和生育率为 1.3，已经处于较低水平。

这里所谓总和生育率，是指一个国家（地区）的女性，在育龄期间（国际传统上一般以 15 岁至 44 岁或 49 岁为准）生育子女的平均数量，它也被认为是反应人口发展趋势一个重要指标。

根据国家统计局的有关调查，我国育龄妇女的生育意愿子女数为 1.8，只要做好相应的支持措施，实际存在的生育潜力就能发挥出来。

除了儿童还有老人。

数据显示，65 岁以上人口则从 1982 年的 4991 万人增长到 2020 年的 1.9 亿人，已占总人口的 13.5%。分区域看，2019 年已经有 7 个省区市步入人口深度老龄化阶段（65 岁以上人口占比大于 14%），而在“十二五”时期，这个数据还是“0”。

根据预测，中国 60 岁以上人口数量在“十四五”期间将突破 3 亿。老龄化，它所衍生的如年轻劳动力不足、劳动力价格抬升、迫在眉睫的养老金压力等人口长期均衡发展的压力受到了各方重视。

全国政协委员、中国社科院世界社保研究中心主任郑秉文在今年两会期间接受新华网专访时表示，我国养老金体系发展还不平衡、不充分，急需强化第二、第三支柱。应尽快扩大企业年金的参与率，引入“自动加入”机制，同时尽快出台第三支柱的顶层设计。他建议，从“负债型”养老金向“资产型”养老金过渡。同时，尽快引入多缴多得激励机制，并考虑扩大国资划转规模。

也有业内人士认为，我国应该挖潜第二次“人口红利”的空间，挑战中往往蕴含着机遇。正如宁吉喆表示，老龄化将减少劳动力供给数量、增加家庭养老负担和基本公共服务供给的压力，但也会促进“银发经济”发展，扩大老年产品和服务消费，有利于推动技术进步。

“十四五”规划和 2035 年远景目标纲要中关于人口发展战略的内容提到：“制定人口长期发展战略，优化生育政策，以‘一老一小’为重点完善人口服务体系，促进人口长期均衡发展。”这关乎每一个家庭的幸福，也关系你我每一个人。

（新华网）