

3月23日,张庙街道召开疫情防控专题会议,研究部署进一步加强境外返沪人员隔离管控工作。街道全体处级干部出席会议。

街道党工委副书记、办事处主任张建平在讲话中指出,当前部分国家新冠肺炎疫情呈快速上升趋势,要把严防境外疫情输入作为当前防控工作的重中之重,进一步补足社区管理环节短板,加强境外返沪人员隔离管控工作。针对当前疫情防控工作重点,张建平主任强调,一是加强境外返沪人员居家隔离管理服务,居委干部要关心、服务好隔离人员,加强沟通联系,保障他们的日常生活。二是加强信息互通,要进一步建立完善居委、公安和居家隔离管理人员三方联系机制。三是居委干部要加强个人防护,街道将根据实际需要提升力所能及的保障。

会上,街道分管领导和泗塘新村派出所、通河新村派出所负责同志分别通报了近期境外返沪人员隔离管控工作落实情况和相关工作要点。

“机场+社区” 把好“入沪关”

针对境外返沪人员,街道认真

严防境外输入 张庙街道多措并举织密疫情防控网

疫情不退,战斗不止。

当前,为防止境外疫情输入和扩散,落实好“外防输入,内防反弹”的相关要求,张庙街道高度重视,多措并举,充分利用大数据信息平台,统筹做好抗击疫情严防境外输入工作,严密做好境外疫情输入工作的同时加强人文关怀,确保工作中有“力度”,更有“温度”,全力守护辖区群众生命安全和身体健康。

执行“从舱门到家门”的闭环式管理。在机场,街道积极选派社区事务受理服务中心精干力量,奔赴虹桥和浦东国际机场一线,配合市、区专项工作组全力做好境外来(返)沪人员排查登记、体温监测、联络协调等工作,对输入性风险隐患做到第一时间发现、第一时间响应、第一时间处置。

自疫情发生以来,街道严格落实24小时领导带班值班制,积极应对夜间疫情突发事件。随着境外人员管控措施的实施,夜间重点人员转运频繁,街道防疫领导小组办公室、公安、社区医院、居委会等部

门更是不敢懈怠,24小时待命,随时进入战备状态。工作人员安置好最后一名重点人员常常已是凌晨二三点。截至3月22日,街道境外重点地区回国人员居家隔离24人、集中隔离4人,其中9人已解除隔离,未出现确诊病例。

“大数据+网格化” 把好“排摸关”

张庙街道坚持从源头上摸清底数,充分运用“大数据+网格化”手段,做好人员底数、人员变化、下

发名单比对三张清单,并采用“社区+业委会+物业+党员楼长+网格员”方式,进一步强化排查,主动与境外人员家属联系,积极与境外人员沟通,根据“非必要、不返沪”要求提前做好劝说工作,对所有外籍人员进行梳理汇总,全面掌握街道外籍人员和近期境外拟返回人员底数。

居委会及相关部门上门加强对境外来(返)沪人员的源头排查,对外籍人士租房情况进行详细登记,并对护照、租赁合同等资料进行留档,坚持不漏一户、不漏一人。要进

行登记和排查,第一关就是语言。为了唤起外籍人士对于疫情防控的重视,各条线增派英语能力强的人员,加强双语宣传的力度。

“硬制度+软服务” 把好管控关

针对境外返沪人士,张庙街道坚持严格落实集中或居家隔离14天等疫情防控措施,社区干部上门发放双语版《致境外返沪人员告知书》并签订《隔离承诺书》,确保境外返沪人士对应遵守的隔离要求和服务保障应知尽知。一律严格按照属地管理、一视同仁原则,由区疫情防控指挥部统一安排车辆或私家车接送至家中,减少途中公共传播隐患。街道、居委会、民警、医生第一时间到场,严格执行居家医学观察14天的防控措施,重点密切接触者一律送到指定地点集中隔离。

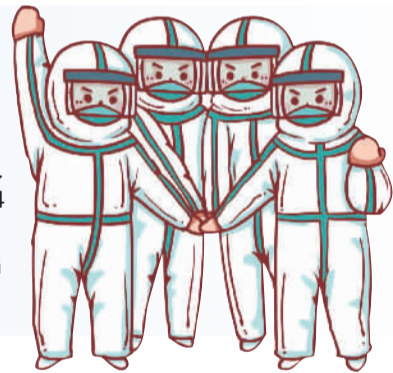
以外籍人士居住地的物业为重点,安排社区和物业通晓外语的人员组建服务微信群,实时在线回应问题诉求,满足生活物资等采购需求,不定期推送涉外人员的政策信息,确保外籍人员和境外回国人员居家稳定。

用青春筑牢防疫“长城”

守一道门,护一座城。

自3月6日至3月28日,上海市16个区驻点人员开始进驻浦东、虹桥两大机场,24小时不间断值守。机场设立专门的人员集散点,对于原计划搭乘公共交通的需要居家隔离健康观察的入境人员,一律由各区安排专车、专人集中接送,严格落实14天居家隔离健康观察。

面对防控境外疫情输入重大任务,来自张庙街道的有为青年来自变身“大白”,严阵以待、严防死守,倾尽全力阻止疫情由入境通道向国内输入。



张庙城管中队黄瑞——抗疫“大白”

一个人忙得不亦乐乎,穿梭在宝山城区与浦东机场之间,护送入境人员至指定地点——他就是张庙中队一级行政执法员黄瑞。

当收到机场需要志愿者的通知时,这位93年的小伙第一时间请缨“报名,单身优势”。他的决定也得到了父母的大力支持。匆忙整理行李后,他立马奔赴“战场”,开启21天的抗疫征程。临行前,他说:

“很幸运被选中,做了很多人都想做的事,我一定要替大家守牢这道门,护好这城人。”

“大白”的查验的确是入境边检最重要的一环,却不是唯一一环,因为无形的数据分析排查在入境航班抵达前就已经完成,“大白”们的身后是一个20人的大数据分析排查团队,他们为一线“大白”提供24小时情报支持。对标融入上海疫

情防控体系,上海机场边检站抽调骨干力量,组建大数据分析排查工作专班,专门负责从非涉疫地区入境航班入境前排查出所有涉疫人员,并将排查结果及时传输至边检系统、通报给海关检疫人员,一方面有效防止涉疫人员“漏控”,一方面为检疫人员及时有效检测、处置留足提前量,以确保口岸疫情防控万无一失。

在日记里,黄瑞记录着这些天的抗疫时光:“在进行了防护设备穿戴培训后,3月27日,踏进大巴,前往浦东机场把入境人员送至留验点、集中隔离点,给车辆消毒、安抚人员情绪……”“12个小时不吃不喝、不上厕所,深夜实在累了困了,就在机场内休息点躺椅上打个盹。”“即将转战机场接待组,加油!冲呀!”



虽已初春,但凌晨的上海依旧寒风刺骨,加之疫情的影响,街上人烟稀少,城市归于寂静。此时,却有

社区志愿者金灵——90后坚守一线

在守护空中防疫防线的一员中,有这样一位90后,自3月6日参加宝山区虹桥机场驻场工作组从事防境外输入工作以来,一直坚守在空中防疫的第一线,关口前移,把好“闸口”,为疫情防控工作贡献自己的青春之力——她的名字叫金灵,共青团员,是张庙街道的一名社区工作者。

虹桥驻场工作组的工作是对旅客进行询问、登记、核实情况、安排接送车辆。作为工作组的一员,金灵用心用情,切实做好入境人员管理服务,用实际行动服务大局,展示宝山形象。金灵说:“在驻点的登记区域,首先对旅客进行询问、登记。信息登记完毕后,转运离开同步开启:符合居家隔离条件的

旅客如果有私家车接,我会将旅客一路送至车辆旁,核实车牌、接车司机信息后,和所在街镇联系,告知他们旅客预计到达的时间。入境人员到达目的地后,所在社区接收人员会向我们汇报接收情况并确认。对符合居家隔离条件,但没有私家车来接的旅客,我会通知区里安排专车、专人陪同集中接至家中。将入境

人员护送到居住地后,跟车工作人员与居住地工作人员进行交接确认,实现无缝对接。”

“每一个环节都不能疏忽,不能放过蛛丝马迹。”金灵表示,“这里危险,我们不断强调注意事项,大家的自我防护越完善,也就能更好地保存战斗力,可以更有效地持续入境的客流。接下来,我会更加



用心用情在前方做好疫情防控工作,在前后方通力协作下,坚决筑牢涉外防控阻击防线。”